

# **Alimentador Automático para Mascotas**

## **Manual de Usuario**

**Modelo: A303D/A305D**

Antes de usar este producto, por favor lea este manual cuidadosamente y guárdelo para futuras referencias.

# **Contenidos**

PRECAUCIONES DE SEGURIDAD - 1

GARANTÍA - 3

CONTENIDO DE LA CAJA - 3

DIAGRAMA DEL PRODUCTO - 4

DESCRIPCIÓN DE BOTONES Y PANTALLA - 5

CÓMO USAR - 6

CONFIGURACIÓN DEL PROGRAMA - 9

LIMPIEZA Y CUIDADO - 14

SOLUCIÓN DE PROBLEMAS - 16

## **PRECAUCIONES DE SEGURIDAD**

### **! ADVERTENCIA**

- Deseche todos los materiales de embalaje adecuadamente. Algunos artículos pueden estar empacados en bolsas de polietileno; estas bolsas podrían causar asfixia; manténgalas alejadas de niños y mascotas.
- Para reducir el riesgo de lesiones, mantenga una supervisión cercana cuando un electrodoméstico se use cerca de niños.
- NO sumerja la base en agua en ningún momento ya que puede dañar componentes electrónicos como el panel de control.
- NO use en exteriores. Verifique frecuentemente el funcionamiento para asegurarse de que la unidad dispensa adecuadamente.
- NO use alimentos húmedos, enlatados o mojados.
- Use únicamente accesorios recomendados o vendidos por el fabricante. El uso de accesorios no recomendados o vendidos por el fabricante puede causar una condición insegura. No modifique el alimentador para mascotas.
- Desenchufe siempre cuando no esté en uso y antes de limpiar.
- Examine el alimentador después de la instalación. No lo enchufe si hay agua en el cable de alimentación o en el enchufe.
- Para evitar tropiezos, siempre coloque el cable de alimentación fuera del camino del tráfico peatonal.

## **CUIDADO**

- NO permita que las mascotas mastiquen o traguen ninguna parte. Si está preocupado por el cable de alimentación, compre un conducto para cables (un protector de plástico duro) en cualquier ferretería para proteger el cable de alimentación.
- NO instale o almacene el alimentador para mascotas donde esté expuesto a la intemperie o a temperaturas inferiores a  $-10^{\circ}\text{C}/14^{\circ}\text{F}$ . Se requieren baterías alcalinas tipo D para alimentarlo.
- Revise las baterías regularmente. Antes de salir por un tiempo prolongado, siempre reemplace las baterías por nuevas.
- Adecuado únicamente para alimento seco, con un tamaño de croqueta que varíe de 2-15mm / 0.07-0.6in de diámetro. Croquetas más grandes pueden atascarse en la salida de alimento.
- Lea y observe todos los avisos importantes listados en el alimentador para mascotas y en el empaque.

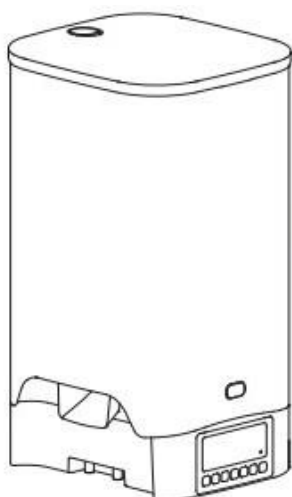
## GARANTÍA

- Garantía de 1 Año
- Soporte de por Vida

Para orientación sobre el uso del producto y extensión de la garantía, por favor contacte a nuestro personal de postventa de la marca vía email: [info@aikah2o.cl](mailto:info@aikah2o.cl)

Si tiene preguntas relacionadas con pedidos, por favor contacte al vendedor a través de la plataforma de compras.

## CONTENIDO DE LA CAJA



1×Alimentador Automático para Mascotas



2 x Tazones de Acero Inoxidable

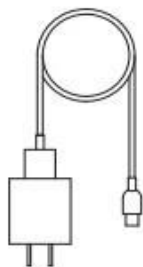
o



2 x Tazones para Alimentación Lenta



2×Soportes para Tazones



1×Adaptador de Corriente



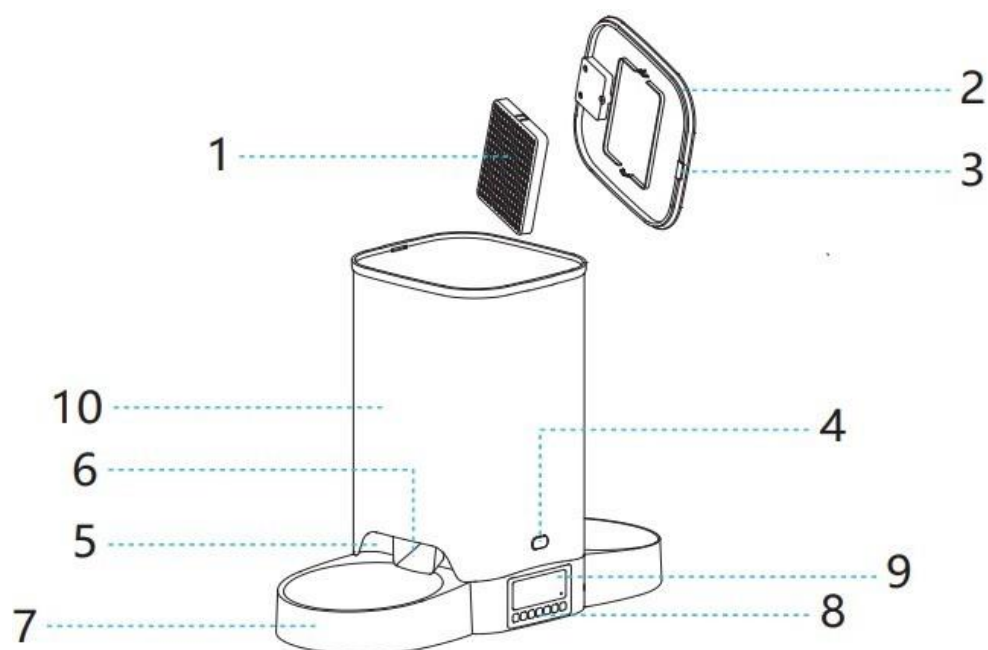
1×Desecante



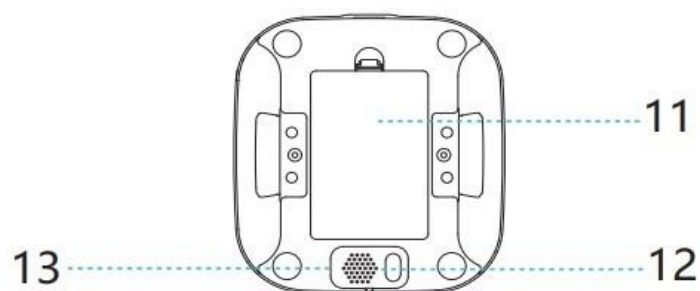
1×Manual de Usuario

## DIAGRAMA DEL PRODUCTO

### Vista Frontal



### Vista Inferior



1) Caja de Desecante

2) Tapa

3) Botón de Bloqueo de la Tapa

4) Hebilla del Tanque de Comida

5) Base

6) Salida de Comida

7) Soporte para Tazón

8 ) Panel de Control

9 ) LCD

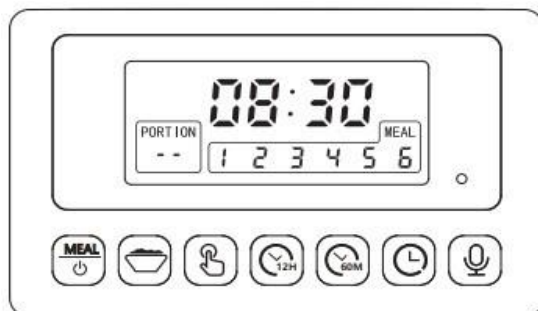
10) Tanque de Comida

11) Cubierta de la Batería

12) Altavoz

13) Enchufe de Energía

## DESCRIPCIÓN DE BOTONES Y PANTALLA



### Botón de Comida:



- Mantenga presionado el botón durante 3s para encender/apagar el alimentador.
- Presione para elegir el número de comidas (1-6 comidas).



### Botón de Porción:

Programe el tamaño de la porción de las comidas (0-24 porciones).



### Botón de Alimentación Manual:

Dispense una porción de comida en cada tazón presionando este botón.



### Botón de Hora:

Programe la hora.



### Botón de Minutos:

Programe los minutos.



### Botón de Tiempo:

Presione este botón para entrar en la configuración de tiempo y guarde el tiempo cuando termine la configuración.



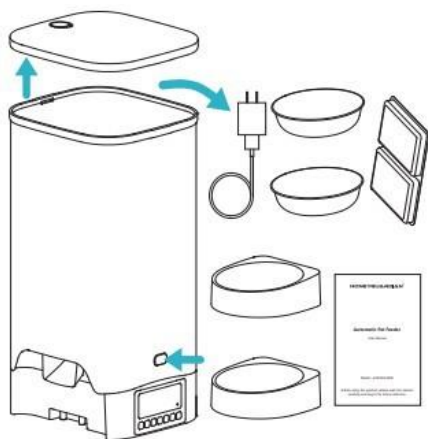
### Botón de Grabación:

Grabe la voz, reproduzca la voz o elimine la función de grabación de voz.

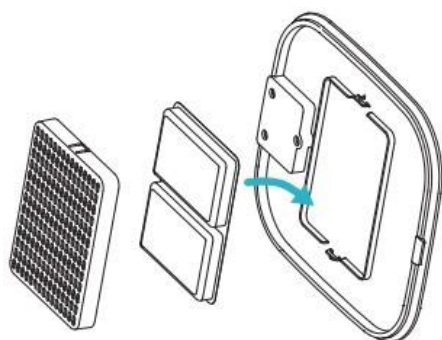
## CÓMO USAR

Advertencia: Por favor, use el suministro de energía original de 5V.

### MONTAJE Y PREPARACIÓN PARA CONFIGURACIÓN



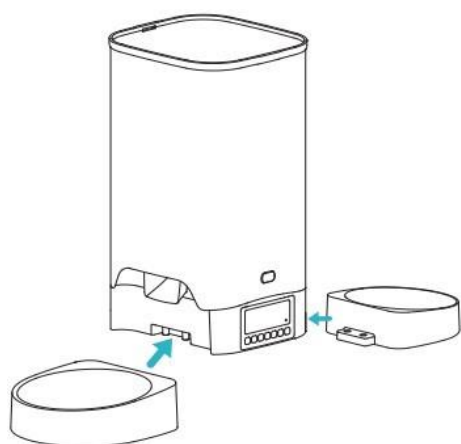
**1. Presione el botón de liberación de la tapa para sacar los Accesorios del tanque de comida.**



**2. Ponga el desecante en la caja debajo de la Tapa.**

#### **Notas:**

- Para prevenir el crecimiento de moho, se recomienda cambiar el desecante cada 15 días.
- Quite la bolsa de desecante antes de limpiar la tapa.

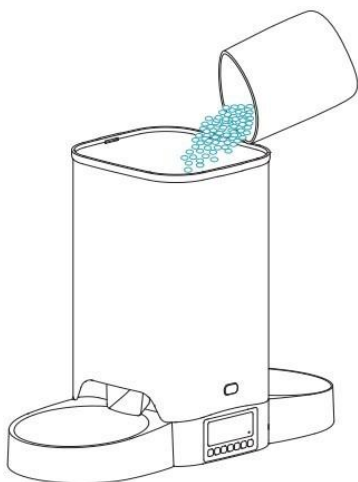


**3. Instale el soporte del tazón.**

**Enganche el tazón en las muescas designadas debajo de la base del alimentador.**

**Nota:** Antes de mover el alimentador, presione hacia abajo el soporte del tazón para quitarlo de la base del alimentador. Si hay grano en el tazón de comida, maneje con cuidado para evitar derrames. Sostenga la base en lugar de cualquier otra parte al levantar el alimentador.





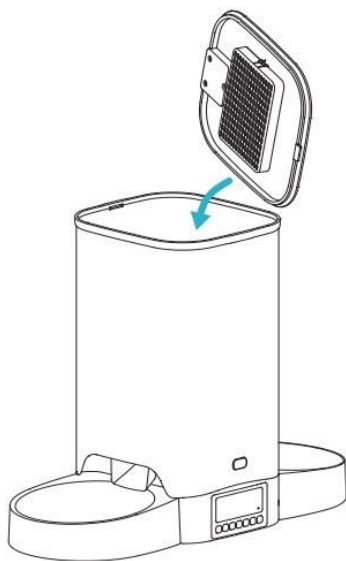
**4. Añada comida seca para mascotas al tanque de comida.**

**Notas:**

- NO use comida para mascotas enlatada, húmeda o mojada.
- Se recomienda un tamaño de croqueta que varíe de 2-15mm / 0.07-0.6in de diámetro.

**5. Vuelva a poner la tapa.**

Presione hacia abajo para asegurarse de que encaje en su lugar.



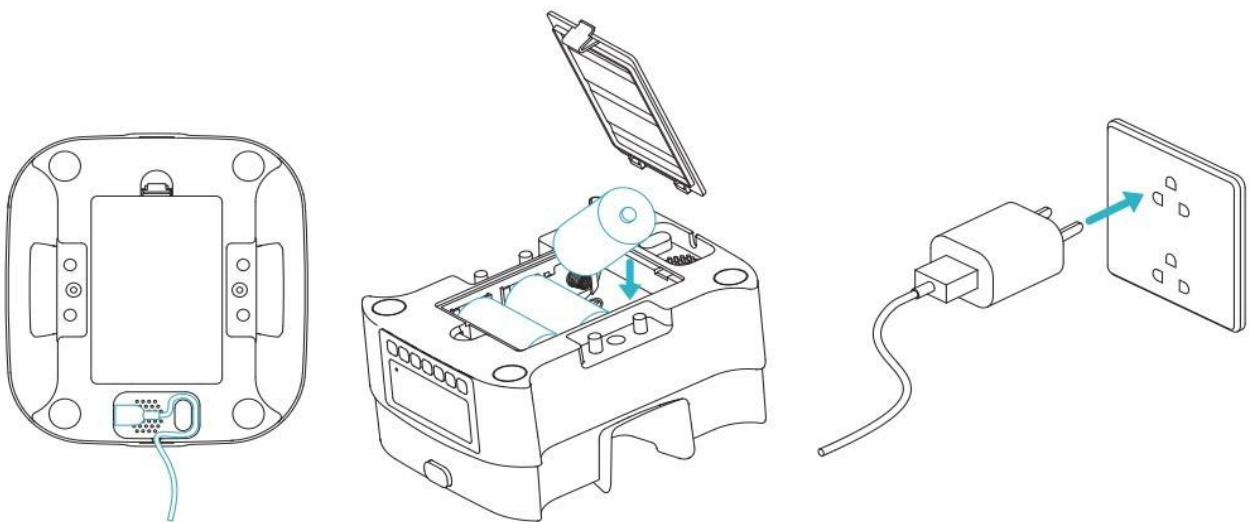
## 6. Conectar la alimentación

El alimentador soporta modos de alimentación dual.

- Conecte el cable de alimentación en el enchufe de alimentación debajo del alimentador y el adaptador de energía de 5V en un enchufe de corriente.
- Abra la cubierta de las baterías en la parte inferior de la unidad e instale tres baterías alcalinas tipo D (no incluidas) en caso de corte de energía.
- La pantalla LCD se iluminará automáticamente indicando que el alimentador está encendido.


### Notas:

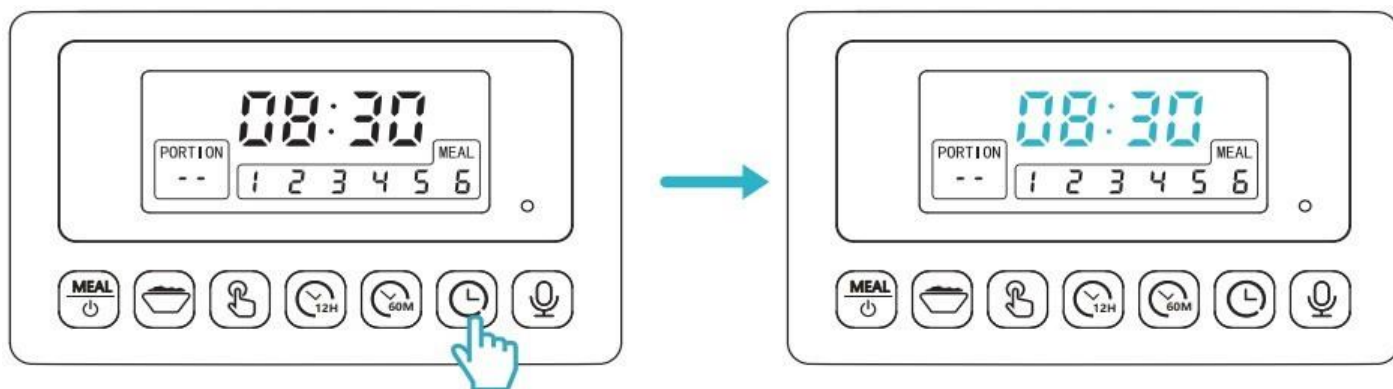
- 1) Las baterías NO están incluidas.
- 2) Antes de conectar la energía, asegúrese de que todas las partes estén limpias y secas.
- 3) La batería debe tener una salida de 5V; el icono de nivel de batería en la pantalla parpadeará en un nivel de batería bajo.





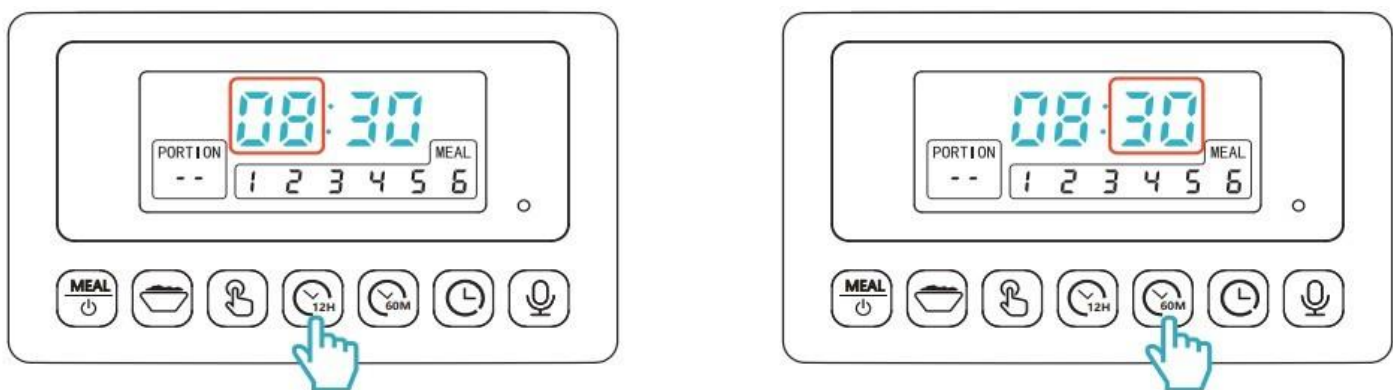
# CONFIGURACIÓN DEL PROGRAMA


## 1. Configurar la Hora Actual



1) Presione y mantenga presionado el botón de Configuración de Tiempo  durante 3s, los dígitos de hora y minuto parpadearán.

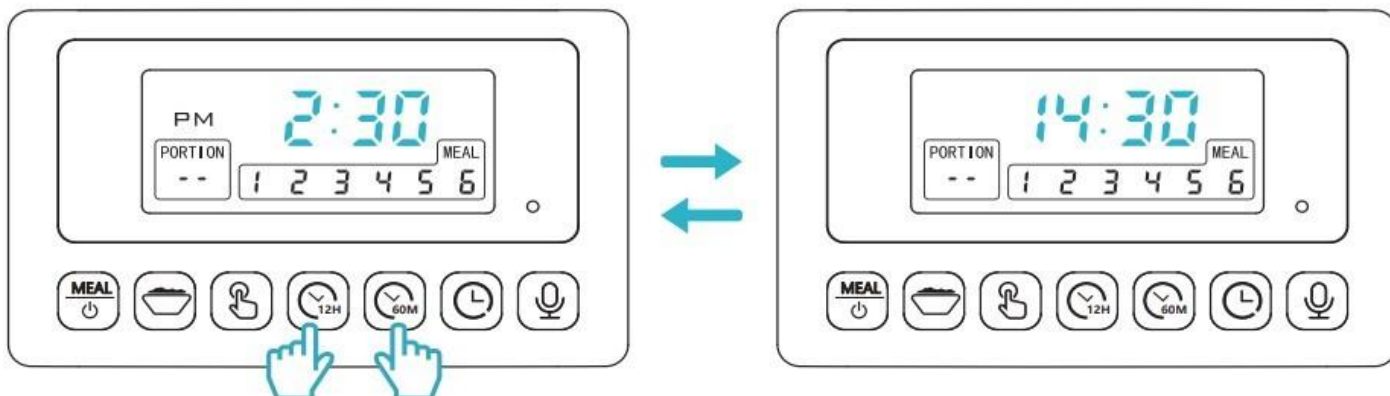


2) Presione el botón de Hora  para ajustar la hora, presione una vez para añadir 1 hora, presione el botón de Minutos  para ajustar los minutos, presione una vez para añadir 1 minuto. Mantenga presionado para ajustar rápidamente.






3) Presione y mantenga presionado el botón de Configuración de Tiempo  durante 3s para guardar la hora actual y salir de la configuración de tiempo.

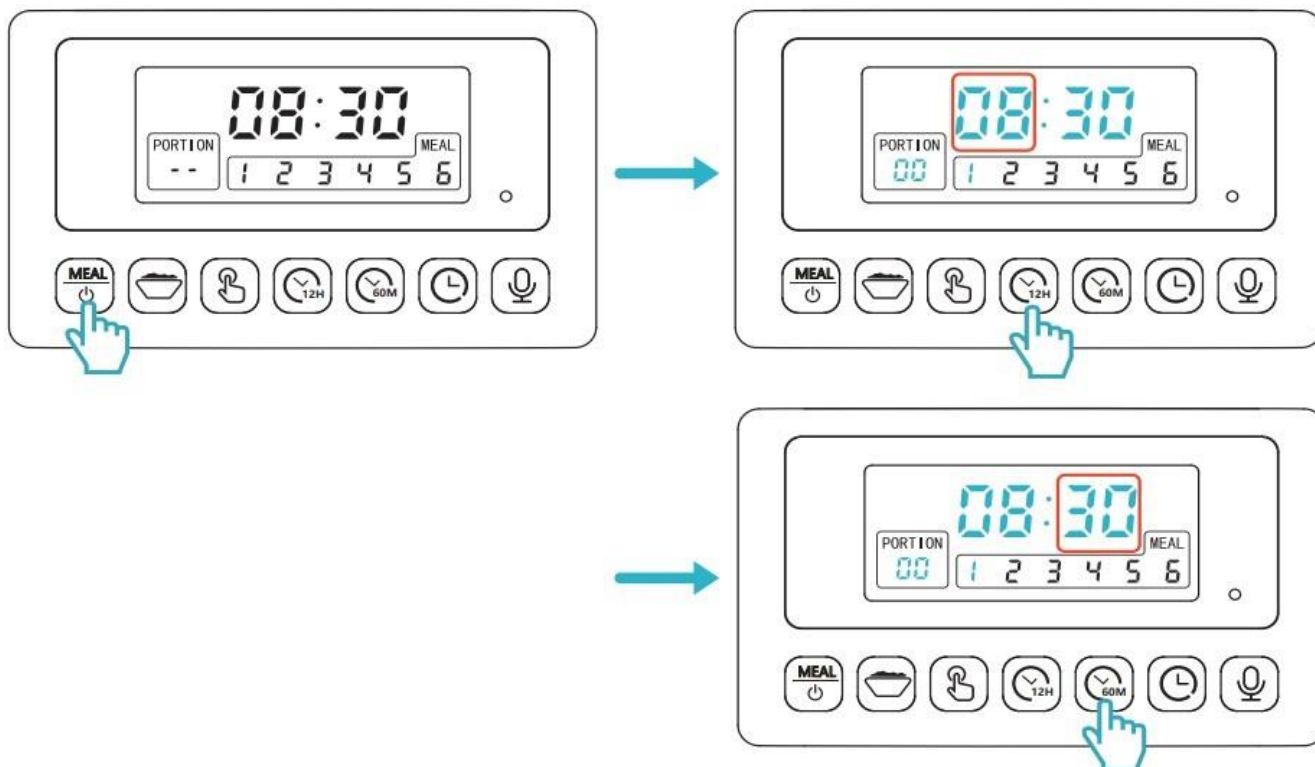
**Nota:** Puede cambiar el formato de 12/24 horas presionando juntos los botones de Hora  y Minutos  durante 3s. Cuando se selecciona el formato 12H, el icono de AM/PM aparecerá en la pantalla.




## 2. Configurar la Hora y Porciones de las Comidas

### 1) Configurar la hora de la primera comida

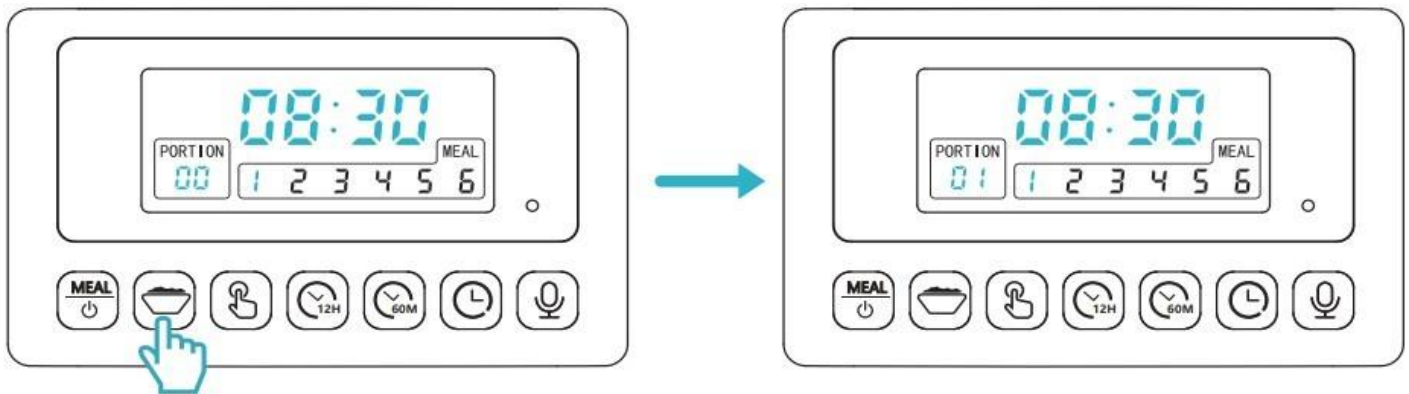
Después de la configuración de la hora actual. Presione el botón de Comida , para entrar en la configuración del plan de alimentación, la comida 1, la hora y el volumen de las porciones parpadearán, presione los botones de Hora  y Minutos  para ajustar la hora de la primera comida.




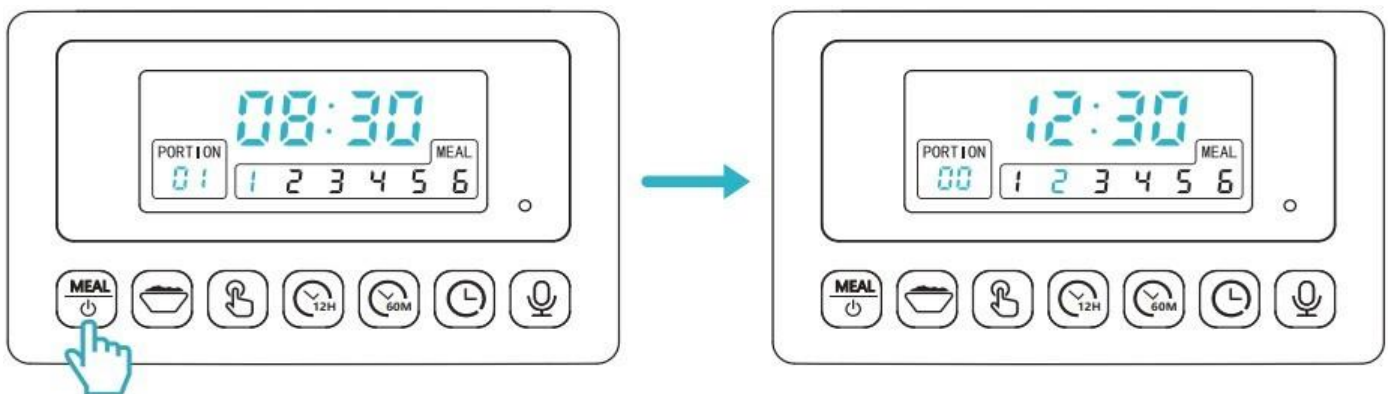
## 2) Configurar las porciones de la primera comida

Presione el botón de Porción , para ajustar las porciones de la comida 1. Presione una vez para añadir 1 porción.

**Nota:** Hasta 24 porciones por comida.



3) Después de terminar la configuración de la comida 1, puede presionar el botón de Comida  para seleccionar la comida 2. Repita los pasos anteriores para configurar las otras comidas si lo necesita. El alimentador soporta hasta 6 comidas por día. El número de porción configurado a 0 en una comida significa que no se dispensará en esa comida.





\*Referencia para la configuración de porciones:

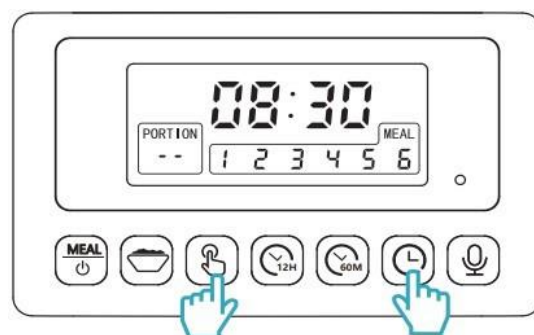
- 1 porción = 15 ml = 0.06 cup = 6 g (El peso puede cambiar con los diferentes tipos de croquetas)

Cada tazón	Comidas por Día		
	2	3	4
1/3 cup $\approx$ 5 Porción	2 3	2 2 1	1 1 1 2
1/2 cup $\approx$ 8 Porción	4 4	2 3 3	2 2 2 2
2/3 cup $\approx$ 10 Porción	5 5	3 3 4	2 2 3 3
3/4 cup $\approx$ 12 Porción	6 6	4 4 4	3 3 3 3
1 cup $\approx$ 16 Porción	8 8	5 5 6	4 4 4 4

**Nota:** Cada tazón dispensa 1 porción de comida.



### 3. Borrar todas las configuraciones

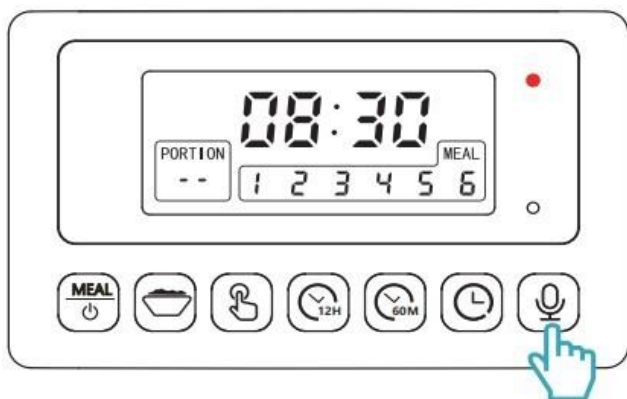
- Presione y mantenga presionados ambos botones, el de Alimentación Manual  y el de Tiempo  durante 3s para restablecer a los ajustes de fábrica.




reiniciar


#### 4. Configuración de grabación

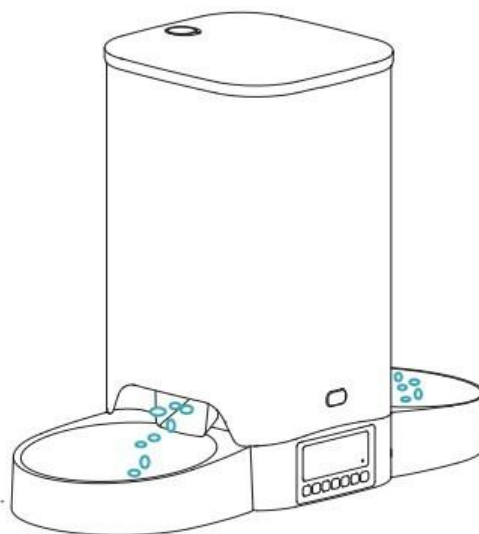
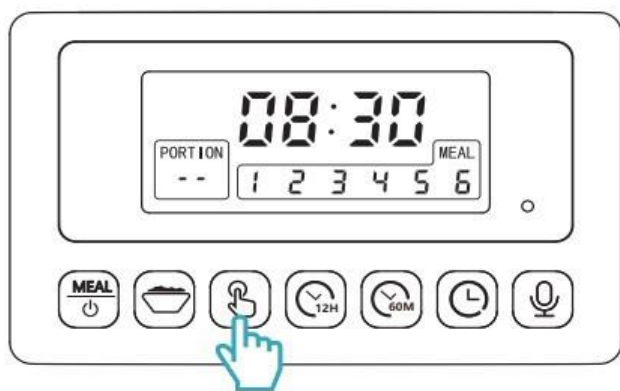
- Presione y mantenga presionado el botón de Grabación , el indicador de grabación se iluminará y luego podrá grabar un sonido de máximo 10s. Si deja de presionar el botón durante la grabación, el sistema reconocerá que ha terminado la grabación. Después de terminar la grabación, puede presionar una vez el botón de Grabación  para reproducir su grabación.





- Si desea eliminar la grabación, puede presionar dos veces rápidamente el botón de Grabación  el indicador de grabación parpadeará 3 veces, y luego el mensaje grabado se eliminará.

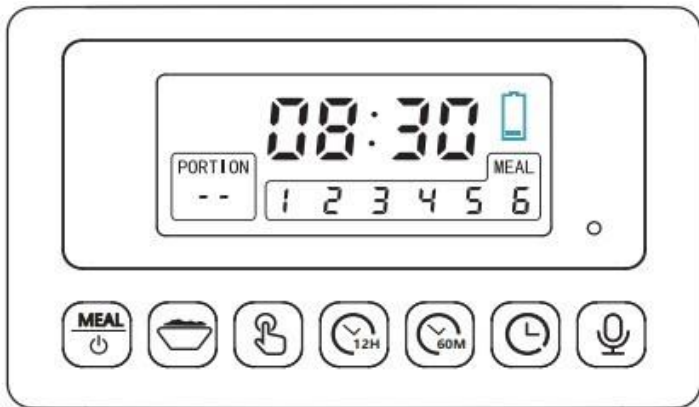
#### 5. Alimentar manualmente a su mascota

- Presione y mantenga presionado el botón de Alimentación Manual  durante 3s, el alimentador dispensará una porción de comida en cada tazón.



## 6. Recordatorio de batería baja

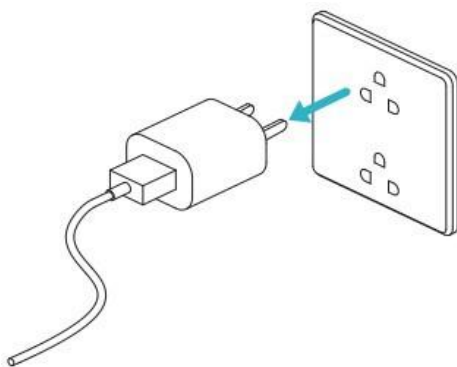
- Cuando las baterías estén bajas, el  en la pantalla LCD se encenderá. Después de instalar baterías nuevas, el  en la pantalla LCD se apagará.



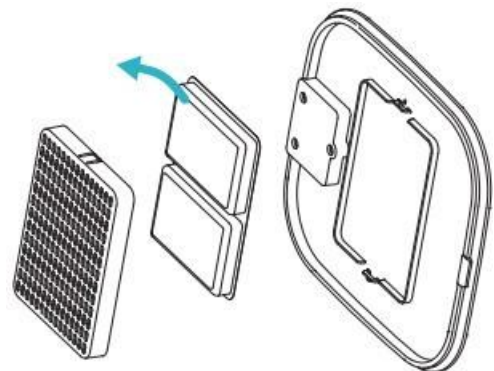
## LIMPIEZA Y CUIDADO

- Se recomienda limpiar regularmente el alimentador para la salud de su mascota.
- Las partes lavables son las siguientes: tapa, tanque de comida, tazón, soporte del tazón.

### Limpiar la tapa, el tanque de comida, la bandeja de comida

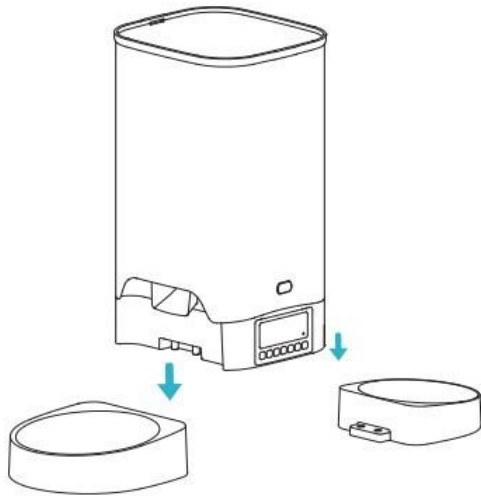


1. Desconecte la alimentación y retire las baterías antes de limpiar.

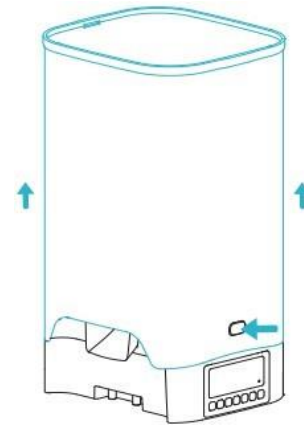


2. Retire la tapa y saque el desecante de la caja debajo de la Tapa.

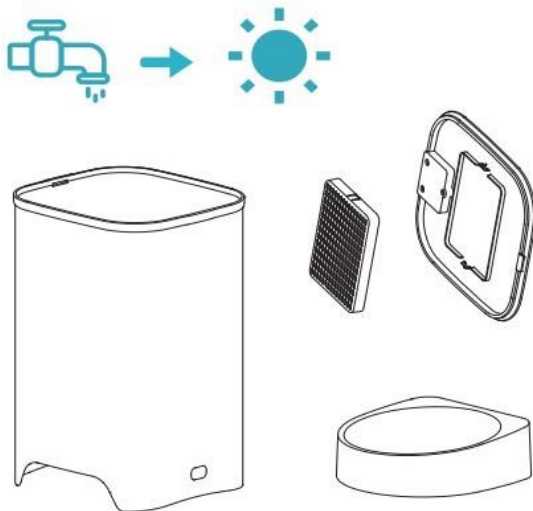




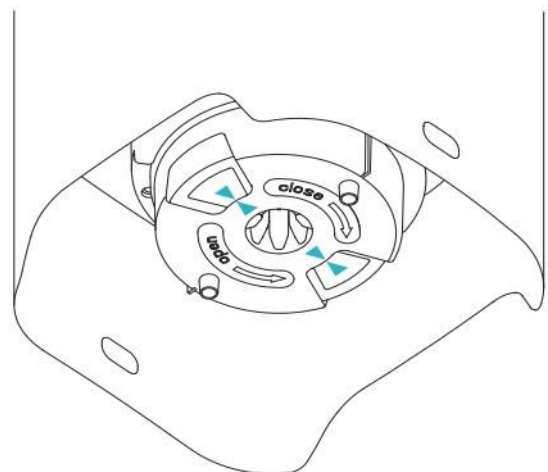
3. Para retirar el soporte del tazón, presione hacia abajo el tazón con soporte.



4. Para retirar el tanque de comida, use los pulgares para presionar las hebillas en ambos lados mientras empuja hacia arriba al mismo tiempo.




5. Enjuague y seque al aire la tapa, el tanque de comida y la bandeja de comida completamente antes de volver a colocarlos en la máquina.



6. Al instalar el tanque de comida, por favor verifique las flechas de dirección en el rotor de goma inferior, debe asegurarse de que las flechas en ambos lados estén alineadas.

## SOLUCIÓN DE PROBLEMAS

Problemas	Soluciones
Cómo eliminar la grabación de voz.	Presione  dos veces rápidamente hasta que el indicador de grabación parpadee 3 veces, luego se eliminará el mensaje grabado.
No hay visualización en la pantalla.	<p>1) Verifique si el adaptador de corriente está conectado al enchufe. Si está conectado correctamente pero el problema persiste, puede instalar tres baterías para ver si se resuelve el problema.</p> <p>2) Si su alimentador solo funciona con baterías, asegúrese de que las baterías tengan suficiente energía;</p> <p>3) Si las soluciones anteriores no funcionan, por favor contacte a nuestro equipo de soporte vía email.</p>
Las croquetas no salen.	<p>1) Tamaño de croqueta adecuado: 2-15mm/0.07-0.6in), las croquetas más grandes podrían atascarse y obstruir el alimentador.</p> <p>2) No añada comida húmeda o mojada.</p> <p>3) Vacíe y retire el tanque de comida, revise la rampa y la salida de comida, y elimine los bloqueos.</p>
¿Por qué no es a prueba de hormigas?	El rotor de goma suave y la tira de goma deben tapar las brechas de la salida para mantener el aire, el agua y las hormigas fuera del tanque.

## ESPECIFICACIONES

Modelo	A303D
Capacidad del Tanque de Comida	3.5 L
Energía	Adaptador de corriente DC 5V; 3 x baterías alcalinas tipo D (no incluidas)
Adaptador de Corriente	Entrada AC110-240V, salida DC 5V
Corriente de Trabajo	Izmax 0.8A
Temperatura de Funcionamiento	-10°C - 50°C / 14°F - 122°F
Enchufe Externo	Enchufe de corriente tipo-C
Peso Neto	1.8kg/4lbs
Dimensiones	28.5 x 18.8 x 17.2cm /11.2 x 7.4 x 6.8in

Modelo	A305D
Capacidad del Tanque de Comida	5 L
Energía	Adaptador de corriente DC 5V; 3 x baterías alcalinas tipo D (no incluidas)
Adaptador de Corriente	Entrada AC110-240V, salida DC 5V
Corriente de Trabajo	Izmax 0.8A
Temperatura de Funcionamiento	-10°C - 50°C / 14°F - 122°F
Enchufe Externo	Enchufe de corriente tipo-C
Peso Neto	1.9kg/4.2lbs
Dimensiones	34.6 x 18.8 x 17.2cm /13.6 x 7.4 x 6.8in